

## GOSPODARKA

### Dalszy wzrost wynagrodzeń oraz poziomu zatrudnienia

Tempo wzrostu zatrudnienia pozostało stabilne w grudniu ubiegłego roku i wyniosło 3,1 proc. r/r, tyle samo co w miesiącu ubiegłym. W tym czasie przeciętne wynagrodzenie brutto wzrosło o 2,7 proc., wobec wzrostu o 4,0 proc. w listopadzie i wyniosło 4 635 złotych.

### Produkcja przemysłowa ponownie wzrosła, ale w wolniejszym tempie

Zgodnie z danymi Głównego Urzędu Statystycznego, produkcja przemysłowa uległa poprawie w grudniu 2016 r. o 2,3 proc. r/r, po tym jak odnotowano wzrost o 3,3 proc. w miesiącu ubiegłym. W okresie poprzedniego roku wzrost produkcji odnotowało 16 spośród 34 działów przemysłu, m.in. w produkcji maszyn i urządzeń – o 17,9 proc., wyrobów z metali – o 15,4 proc., wyrobów farmaceutycznych – o 11,7 proc. oraz mebli – o 11,3 proc. W tym samym okresie produkcja budowlano-montażowa spadła o 8,0 proc. r/r. Niższy poziom produkcji zarejestrowano we wszystkich działach budownictwa, a największemu pogorszeniu aktywności uległy jednostki zajmujące się wznoszeniem budynków oraz robotami budowlanymi specjalnymi.



### Stabilne tempo ekspansji sprzedaży detalicznej w grudniu

Wzrost sprzedaży detalicznej w cenach stałych w grudniu 2016 r. wyniósł 6,1 proc. r/r i był niższy

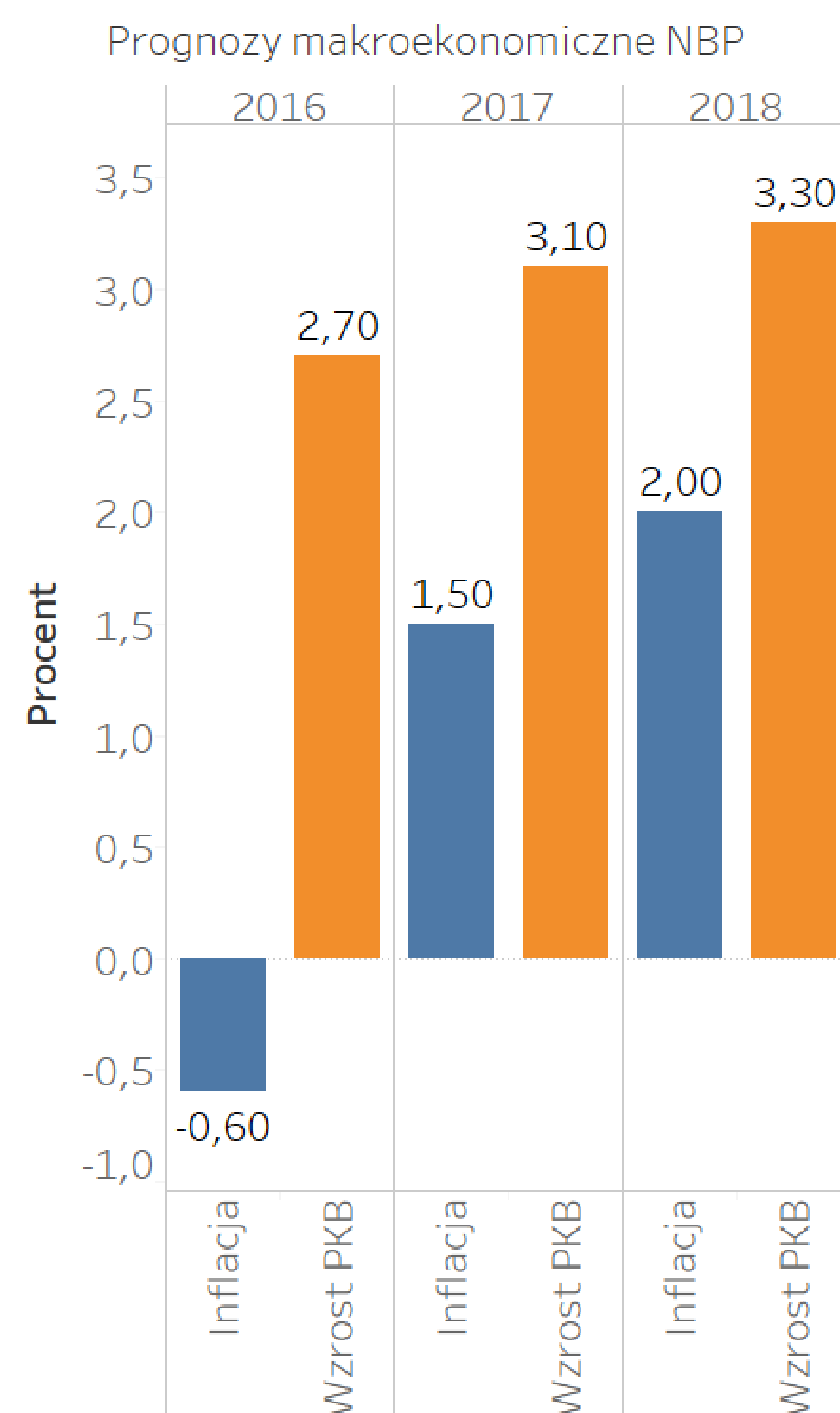
aniżeli w miesiącu poprzednim, kiedy to sprzedaż zwiększyła się o 7,4 proc. r/r. Spośród kluczowych kategorii handlu najszybciej rosła sprzedaż żywności (16,4 proc), odzieży (16,3 proc.) oraz pojazdów samochodowych (10,1 proc.)

### Kolejny szybki wzrost cen produkcji przemysłowej

W grudniu ubiegłego roku inflacja cen produkcji przemysłowej wyniosła 3,0 proc. r/r, wobec wzrostu cen o 1,7 proc. w miesiącu ubiegłym. Ceny produkcji budowlano-montażowej pozostały natomiast niemalże bez zmian i wzrosły jedynie o 0,2 proc w ujęciu rocznym.

### Najnowsze prognozy makroekonomiczne od NBP

Ekonomiści biorący udział w kwartalnej ankiecie makroekonomicznej przeprowadzanej przez Narodowy Bank Polski (NBP), szacują wzrost gospodarczy w 2016 roku na poziomie 2,7 proc. przy inflacji na poziomie -0.6 proc.



Źródło: Narodowy Bank Polski

## RYNKI FINANSOWE

### Warszawska Giełda

W okresie od 16 do 20 stycznia 2017 r. warszawskie indeksy, z wyjątkiem WIG20, odnotowały wzrosty wartości. Najwięcej zyskały odpowiednio sWIG80 (+1,38 proc.) oraz mWIG40, który wzrósł o 1,32 procent. Indeks szerokiego rynku WIG zyskał nieznacznie na wartości o 0,14 proc., zaś indeks największych spółek WIG20 jako jedyny warszawski indeks obniżył swoją wartość o 0,49 proc.

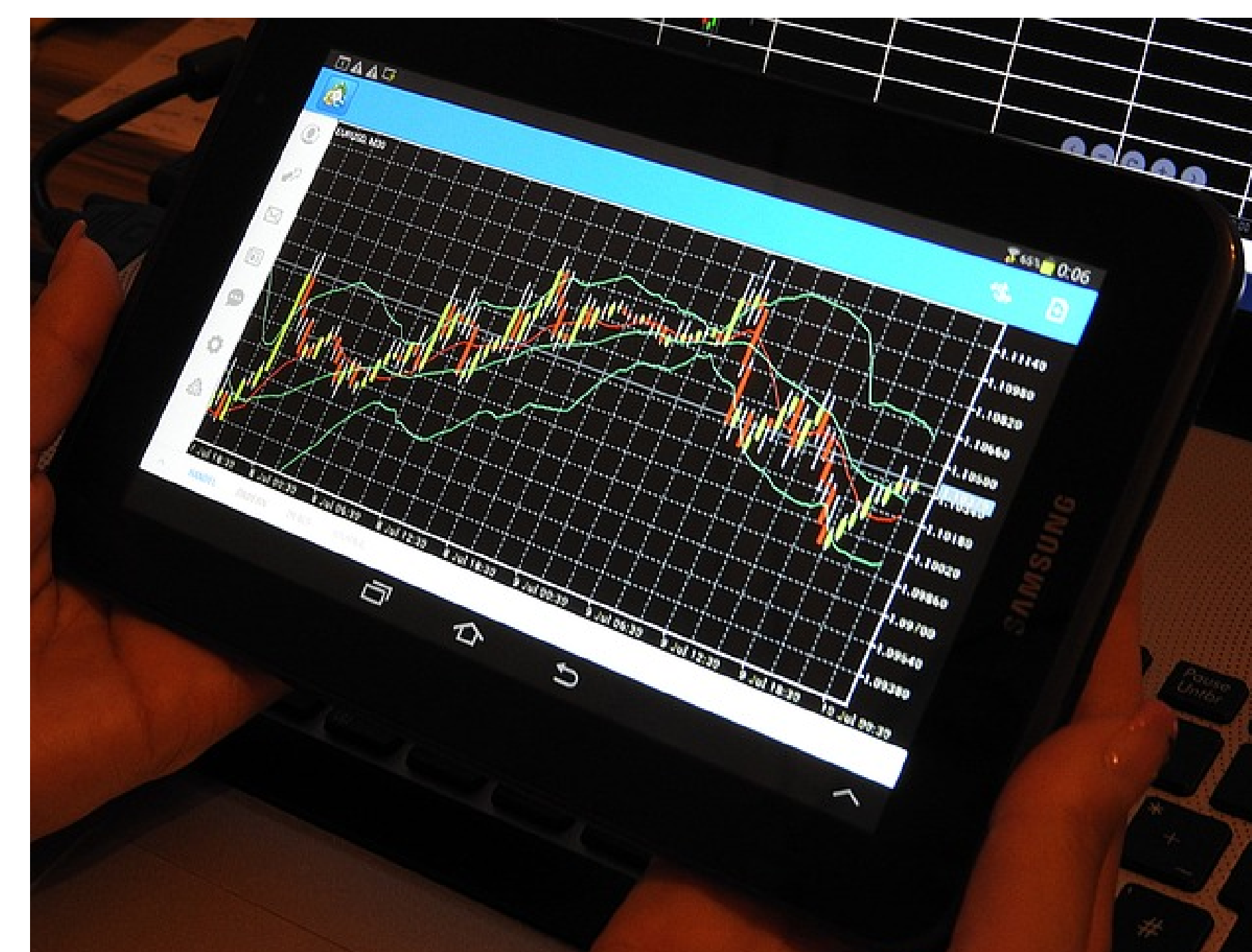
### NewConnect

Na rynku alternatywnym NewConnect już kolejny, trzeci tydzień nowego roku zakończył się wzrostem indeksu NewConnect Index. W okresie minionego tygodnia NC Index wzrósł o 0,61 procent.

### Giełdy na świecie

#### Europa

W Europie ubiegły tydzień zakończył się dominacją spadków. Na wszystkich kluczowych rynkach kapitałowych dominował kolor czerwony. W Londynie FTSE stracił 1,76 proc., w Paryżu CAC40 obniżył swoją wartość o 1,65 proc., zaś we Frankfurcie DAX zmniejszył swoją kapitalizację o 0,28 proc. Fala spadków również nie ominęła peryferii Europy, gdzie madrycki IBEX35 stracił na wartości 1,46 proc.. Również moskiewski RTS uległ wyprzedaży inwestorów, kończąc tydzień pod kreską i notując spadek wartości o 1,86 proc. Warto również wspomnieć, iż najbliższe Polsce rynki miniony tydzień również zakończyły spadkami. Węgierski BUX odnotował spadek wartości o 0,73 proc., zaś czeski PX stracił na wartości 0,18 proc.



#### Ameryka

W Stanach Zjednoczonych, podobnie jak w Europie, dominowały spadki. Dow Jones Industrial obniżył swoją wartość o 0,77 proc., SP500 stracił 0,48 proc., zaś NASDAQ zanotował spadek o 0,61 proc.. Na wyprzedaż w Stanach Zjednoczonych podobnie zareagowała giełda w Toronto, gdzie TSX stracił na wartości 0,56 procent.

#### Azja

W Chinach jedynym indeksem, który kolejny tydzień z rzędu zyskał na wartości był indeks Hang Seng, tym razem notując wzrost o 0,54 procent. Indeks Shanghai Composite Index obniżył swoją wartość o 0,37 procent. W Japonii indeks Nikkei225 także zamknął tydzień ze stratą o 1,11 procent.

#### Surowce

Analizując surowce warto odnotować kolejny tydzień wzrostu wartości kluczowych metali szlachetnych: złoto wzrosło o 0,95 proc., zaś srebro o 1,66 procent. W przypadku ropy naftowej kolejny tydzień odnotowywane są spadki cen, tym razem o 0,25 proc. Kluczowy dla polskiej gospodarki surowiec, tj. miedź, potaniał o 2,5 proc.

#### Echa rynku

W dniu 17 stycznia 2017 r. spółka **ED Invest S.A.** poinformowała o podjęciu uchwały w sprawie emisji do 10.000 Obligacji na okaziciela serii C o wartości nominalnej wynoszącej 1.000 zł każda, niezabezpieczonych na dzień emisji. Zabezpieczenie obligacji serii C zostanie ustanowione po powstaniu praw z Obligacji, a szczegóły dotyczące zabezpieczenia zostaną wskazane w warunkach emisji. Emisja Obligacji serii C zostanie przeprowadzona w terminie do 31 marca 2017 r. Oprocentowanie Obligacji serii C będzie ustalone na podstawie zmiennej stopy procentowej WIBOR 3M, powiększonej o stałą marżę procentową w wysokości 4,5 proc. w skali roku i wypłacane w okresach co trzy miesiące. Termin wykupu został określony na 30 miesięcy (2,5 roku) od dnia przydziału. Próg emisji określono na 8.000 sztuk Obligacji. Emisja Obliga-



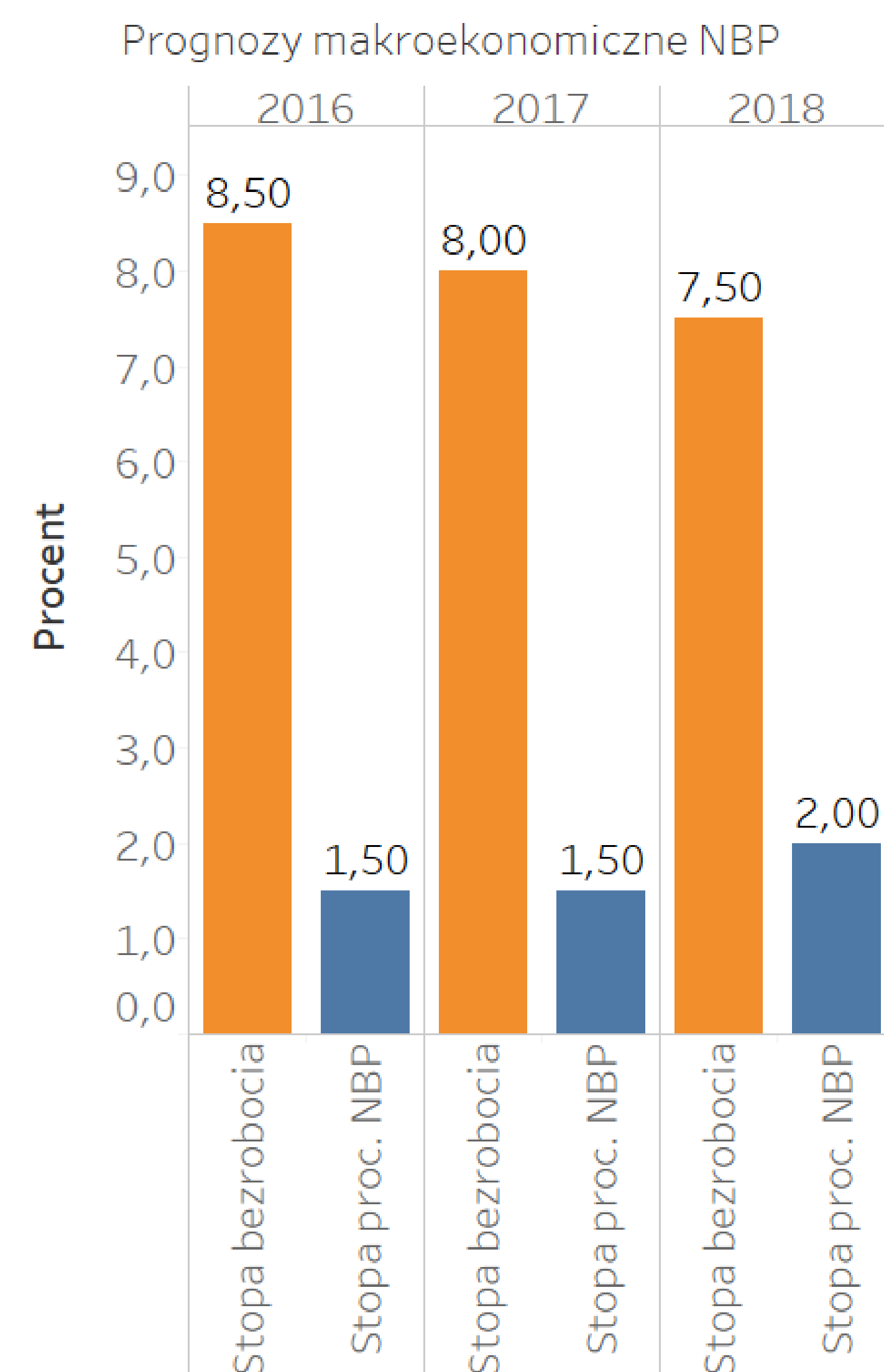
## GOSPODARKA

W kolejnych latach wzrost ma nieznacznie przyspieszyć. Głównie za sprawą zwiększonych inwestycji prywatnych i publicznych oraz wzrostu wynagrodzeń. Te z kolei mają rosnąć o 4,6 proc. oraz 4,8 proc., odpowiednio w roku 2017 i 2018. Ma to być reakcja na polepszającą się sytuację na rynku pracy, gdzie bezrobocie ma spaść do poziomu 8 proc. w 2017 r. i 7,5 proc. w 2018 r.

Ostatecznie wzrost gospodarczy w kolejnych latach ma wynieść odpowiednio 3,1 proc. oraz 3,3 proc. Oznacza to nieznaczne obniżenie prognoz w tym roku w porównaniu do ankiety makroekonomicznej sprzed 3 miesięcy.

Inflacja również będzie podlegała rosnącemu trendowi. W 2017 r. ceny mają wzrosnąć o 1,5 proc., a w kolejnym roku o 2 proc. Powodem mają być droższe surowce na świecie. Ankieterzy przewidują, że ceny ropy w kolejnych latach będą się kształtować na poziomie 57 dolarów i 63 dolarów za baryłkę. Wzrost cen prawdopodobnie zmusi NBP do podniesienia stóp procentowych. O ile w 2017 roku może to nie nastąpić i stopa referencyjna powinna pozostać na poziomie 1,5 proc., to więk-

szość respondentów przewiduje jej wzrost o 50 punktów bazowych w kolejnym roku.



Źródło: Narodowy Bank Polski

## RYNKI FINANSOWE

cji serii C zostanie przeprowadzona w trybie oferty prywatnej. Cel emisji przewiduje finansowanie inwestycji budowlanej pn. Iskra VI w Warszawie.

W dniu 19 stycznia 2017 r. na głównym rynku Giełdy Papierów Wartościowych w Warszawie zadebiutowała spółka **Setanta S.A.** Emitent jest pierwszą spółką, która przeniosła się w 2017 r. z Alternatywnego Systemu Obrotu NewConnect na główny parkiet warszawskiej giełdy. Setanta S.A. jest firmą inwestycyjną, której działalność polega na nabywaniu aktywów, koordynacji działań spółek portfelowych i nadzorze nad realizacją strategii rozwoju spółek portfelowych. Działalność inwestycyjna prowadzona przez Emitenta koncentruje się na trzech obszarach: nieruchomości, venture capital oraz energetyka.

### W budowlance

**Fabryka Farb i Lakierów Śnieżka** poinformowała raportem bieżącym w dniu 16 stycznia br. o zawarciu umowy sprzedaży aktywów przeznaczonych do prowadzenia działalności w ramach produkcji i sprzedaży farb proszkowych marki Proximal na rzecz spółki Teknos-Olivia Sp. z o.o. z siedzibą w Gdyni. W/w umowa obejmuje sprzedaż aktywów materialnych (zapasy wyrobów gotowych) i niematerialnych (praw do znaku towarowego, know-how, wszelkich praw własności intelektualnej uży-

tych bezpośrednio, związanych lub powiązanych z marką Proximal).



W dniu 17 stycznia 2017 r. spółka **Mostostal Zabrze S.A.** poinformowała o powzięciu przez swoją spółkę zależną Mostostal Zabrze Gliwickie Przedsiębiorstwo Budownictwa Przemysłowego S.A. informacji o otrzymaniu od firmy Transgourmet Polska Sp. z o.o. zlecenia na wykonanie robót budowlanych dla inwestycji pn. Budowa obiektu SELGROS w Mysiadle. Zlecenie na roboty budowlane obejmuje realizację dwóch pakietów, dotyczących robót zewnętrznych oraz budowy obiektu. Zakończenie robót zaplanowane jest na 25 sierpnia 2017 r.